



*Министерство труда и социальной защиты населения  
Ставропольского края.*

*Государственное казенное учреждение социального обслуживания  
«Георгиевский социально - реабилитационный центр для несовершеннолетних  
«Аист»*

**ГЕОРГИЕВСКИЙ ГОРОДСКОЙ ОКРУГ СТАВРОПОЛЬСКОГО КРАЯ**

**СЕЛО  
КРАСНОКУМСКОЕ**



**Краевой экологический конкурс  
«Бережно шагай по Ставрополю!»**

**Учебная экологическая тропа по сафоновскому лесу  
«Сафонова дача»**





В мире есть много стран, где природа ярче наших полей и лугов, но родная красота должна стать для наших детей самой дорогой. Надо, чтобы дети не просто видели, как деревья покрываются весной белым покрывалом, как над золотыми колокольчиками хмеля летают пчелы, как наливаются яблоки – всё это они должны научиться переживать как радость, как полноту своей духовной жизни.

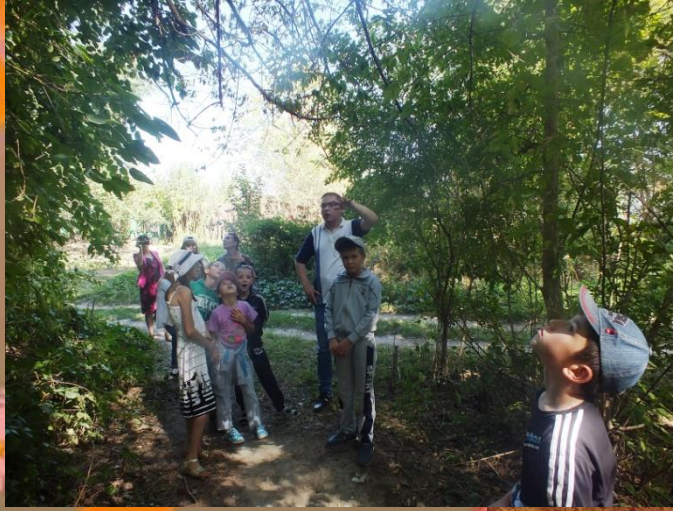
В изучении природы родного края большую роль играют экологические тропы, на которых учащиеся Георгиевского городского округа и несовершеннолетние воспитанники реабилитационного центра «Аист» знакомятся с многообразием растительного, животного мира и с достопримечательностями своей малой родины.





# МАРШРУТ ЭКОЛОГИЧЕСКОЙ ТРОПЫ

Дача И.И.Сафонова в  
с.Краснокумском





# Формы и методы работы с детьми на экологической тропе:

- экологические беседы;
- наблюдения;
- экскурсии;
- целевые прогулки;
- экологические конкурсы;
- ведение календаря природы;
- экологические выставки;
- экологические праздники;
- экологические игры;
- путешествия по экологической тропе.







Государственный природный заказник краевого значения "Сафонова дача" расположен на территории муниципального образования села Краснокумское Георгиевского района Ставропольского края в границе, утверждаемой Правительством Ставропольского края. Дата образования 25.08.1998 г.

Территория заказника включает в себя земли лесного фонда в лесных кварталах с 1 по 48 Кумского участкового лесничества государственного учреждения "Георгиевское лесничество". Площадь заказника составляет 3236,39 гектара.







# ЭКОЛОГИЧЕСКАЯ ТРОПА



Экологическая тропа «Сафонова дача» с. Краснокумское Ставропольского края – это специальный образовательный маршрут в природных условиях, где ребята знакомятся с природой родного края, становятся патриотами своей родины, так как воздействие экскурсий на природе на духовный мир ребенка так велико, что с ним не может соперничать ни один вид искусства.

Маршрут экологической тропы по сафоновскому лесу начинается в северо – западной части заказника у архитектурного памятника XIX века - здания старинной усадьбы - «Ильинка» или «Сафонова дача».

Приглашаем Вас пройти по учебной экологической тропе, и Вы увидите, как живёт природа в наш XXI век, как хрупка и уязвима, как беззащитна она, как нуждается в бережном к ней отношении.







И.И. Сафонов -  
основатель  
Сафоновской  
дачи.



А.И.Сафонова.



Название государственного природного заказника краевого значения "Сафонова дача" связано с именем генерала Ильи Ивановича Сафонова. Терский казак Илья Иванович Сафонов (1825-1896 г.) участвовал во многих военных кампаниях на Кавказе в период 1848-1861года. За боевые заслуги, за взятие в плен имама Шамиля императорским указом от 23 апреля 1870 генерал-лейтенант И.И.Сафонов был награждён дворянским званием и землями на территории Терской области Пятигорского округа (ныне территория с. Краснокумское Георгиевского городского округа) в количестве 310 десятин 1480 кв. сажень. В дальнейшем эта территория и получила название «Сафонова





В конце XIX века генералом был построен трехэтажный дом, который является частью большой усадьбы. Загородный дом полковника Сафонова является одним из самых значимых на Кавминводах памятников модерна. Когда-то строение очаровывало своей красотой. Этаким сказочный теремок с причудливым шпилем, напоминающим китайскую пагоду, с круговым деревянным балконом. Большая веранда нижнего этажа была застеклена цветным стеклом, окрашивающим окружающие предметы в разные цвета. Внутри помещений шкафы, шифоньеры и гардеробы сделаны в углублении стен. Обогревалось здание паровым отоплением, были водопровод и канализация.







Илья Иванович Сафонов был отцом известного пианиста и дирижера Василия Сафонова, на память о котором верхний ярус башни дачи украшен нотами.

С 1847 года в Даче Сафонова располагается правление Подкумского лесничества, а она сама стоит в небольшом лесном микрорайоне Краснокумский, но находится в аварийном состоянии, требует капитального ремонта и при определенных инвестициях могла бы стать одной из приятных зон отдыха.

Были разные мнения насчет Софоновой дачи – памятника архитектуры XIX века: сделать дом отдыха или музей Сафонова.

К сожалению, пока не удалось взять под охрану этот архитектурный памятник и реконструировать здание.

В настоящее время вокруг дачи расположен поселок, насчитывающий порядка 40 дворов.





Двигаясь от здания дачи по грунтовой дороге на северо-восток можно посетить чудесное место, «Каменный бородок». В 19 веке, когда дачей владел генерал Сафонов, здесь были фонтаны и места для отдыха людей. Из подвалов, расположенных на территории дачи, в «Каменный бродок» вёл подземный ход, который сейчас завален.



## В лес вхожу, как будто к другу в дверь я, как по царству – по лесу брожу!

Заказник в сафоновском лесу был создан для сохранения и восстановления лесного комплекса.

На территорию заказника в целях восстановления популяции копытных в 2007 году завезены 24 самки и 2 самца благородных оленей, в 2010 году 8 самок и 2 самца возрастом до 5 лет, в 2011 еще 26 оленей из Алтайского края. В 2016 г 26 особей выпустили в естественную среду в заказник «Дебри».





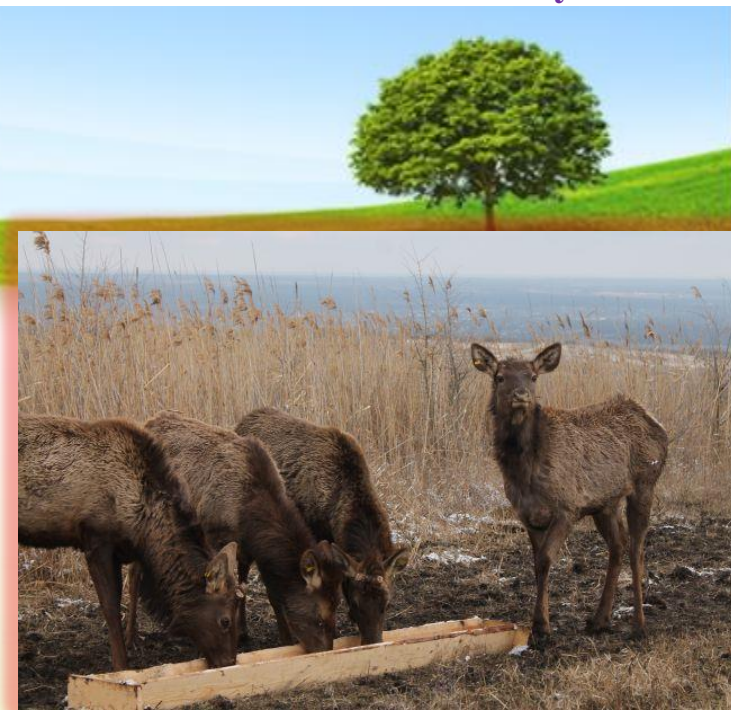
**«Берегите эти воды, даже малую былиночку любя. Берегите всех зверей внутри природы,  
Убивайте лишь зверей внутри себя!»**

**Е. Евтушенко**

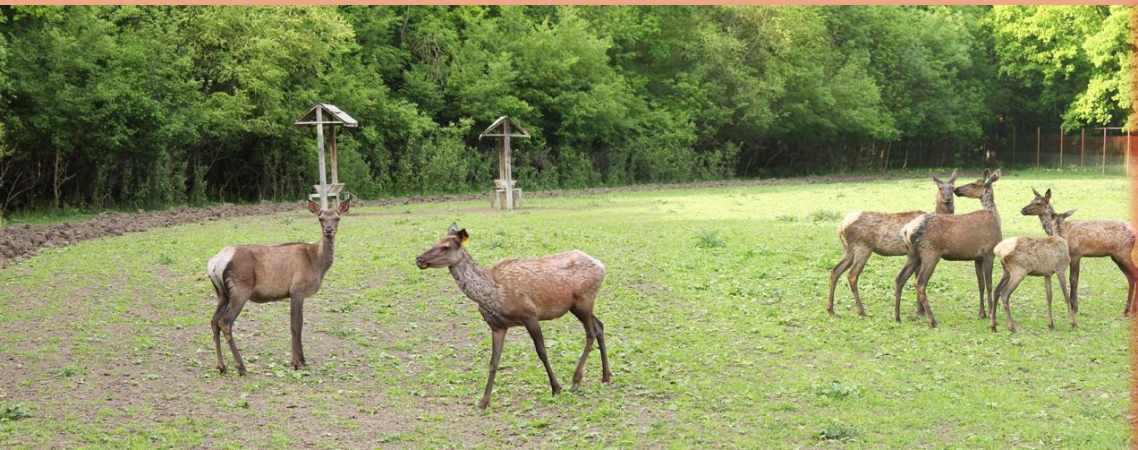


В местечке «Каменный бродок» построены два вольера для разведения оленей в полувольных условиях, так как территория заказника перспективна для вольерного и полувольного разведения копытных животных (пятнистых оленей, косуль, ланей) и дальнейшего их расселения.

По мере увеличения численности оленей, планируется их расселение в вольные неогороженные территории.



**Родник «Каменный бродок»**



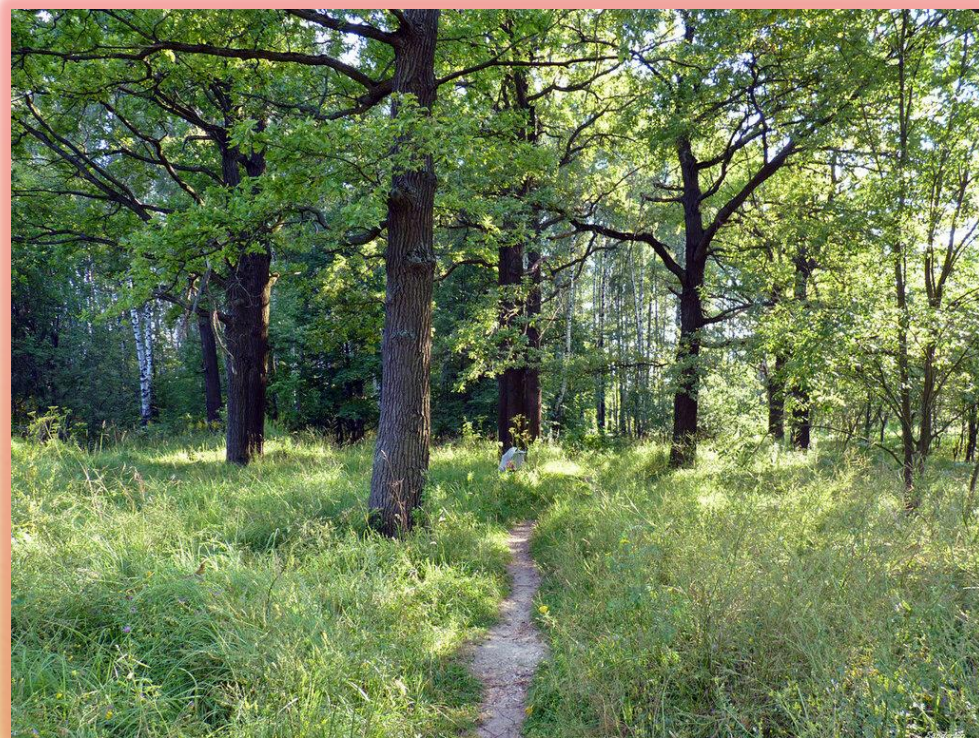


«Берегите эти воды, даже малую былиночку любя. Берегите всех зверей внутри природы,  
Убивайте лишь зверей внутри себя!»

Е. Евтушенко



Дубовая роща - наиболее сохранившаяся часть заказника. Функциональная роль этой рощи – сохранение вековых (100-150 лет) особей дуба обыкновенного (*Quercus robur*), как главной лесообразующей породы. Здесь растет дуб, ствол которого не обхватить руками одному человеку, возраст его — больше 100 лет





Давай пройдемся медленно по лесу и «Здравствуй» скажем каждому цветку!





Человек стал человеком, когда услышал шепот листьев и песню кузнечика...





## Человек стал человеком, когда услышал шепот листьев и песню кузнечика...



На территории заказника выделяются 5 типов леса: пойменная грабово-ясеневая дубрава, влажная пойменная дубрава, свежая пойменная берестовая дубрава, сырой пойменный ивовый сугрудок, влажный пойменный дубово-тополевый груд. Лес Георгиевского лесничества представлен дубом, ясенем, кленом, грабом, буком. Возраст деревьев 45-50 лет. Флора растений в целом насчитывает 304 вида.

Одна из главных достопримечательностей заказника — майский ландыш, занесенный в Красную книгу. В заповедном лесу растут дуб, клен, ясень, граб. Также в лесу встречаются лекарственные растения: тысячелистник, душица, зверобой, пустырник и девясил. Что касается животных, то на «Сафоновой даче» обитают лисицы, зайцы и несколько кабанов.



## Человек стал человеком, когда услышал шепот листьев и песню кузнечика...



Лес имеет важное санитарное (пополняет кислород), водоохранное (за счет грунтовых вод течет Подкумок, почвозащитное (задерживает ветры) значение.

Среди обнаруженных к настоящему времени на территории заказника 60 видов высших грибов. Из них 41 вид съедобных, 4 - условно съедобных, 11 - несъедобных и 4 - ядовитых.





## Фауна насчитывает 114 видов



На территории заказника «Сафонова дача» было зафиксировано 76 видов птиц, относящихся к 14 отрядам и 34 семействам, подавляющее число видов (более 50%) и более 45% семейств относятся к отряду воробьинообразных. Здесь обитают степной орел, ходулочник и цапля белая – виды, занесенные в Красную книгу Ставропольского края.



## СРЕДИ ГЕОРГИЕВСКИХ ЧУДЕС, ЧУДЕСНЕЙ ВСЕХ - ПОДКУМСКИЙ ЛЕС!



Двигаясь далее по маршруту, мы попадаем к сказочному тополю. Это тополь - "Богатырь". Высота дерева 49 метров. Ствол в окружности достигает: у основания - 14,5 метра на высоте 1 метр – 10,4 метра. Шаровидная крона распростерлась более чем на 20 метров.

На стволе этого могучего исполина помещаются вся детвора «Аиста»!



# СРЕДИ ГЕОРГИЕВСКИХ ЧУДЕС, ЧУДЕСНЕЙ ВСЕХ - ПОДКУМСКИЙ ЛЕС!





# ЭКОЛОГИЧЕСКОЕ ВОСПИТАНИЕ





# СБЕРЕЖЁМ ПРИРОДУ СТАВРОПОЛЬЯ!



Народная мудрость гласит: «Один человек оставляет в лесу след, сто человек – тропу, а тысячи – пустыню».

**ПОМНИТЕ!** Хождение по лесу уплотняет почву, ухудшает условия развития растений, сокращает количество обитателей лесной почвы и подстилки, поэтому старайтесь ходить в лесу по тропинкам!

**СБЕРЕЖЁМ ПРИРОДУ РОДНОГО СТАВРОПОЛЬСКОГО КРАЯ!**





# Ожидаемые результаты занятий на экологической тропе

- - Эмоционально-положительные проявления, радость от общения с животными и растениями.
- - Интерес к познанию живого.
- - Сочувствие к попавшим в беду, стремление самостоятельно помочь, проявляя осознанность, правильное определение состояние объекта, установка необходимых связей.
- - Стремление удовлетворить потребности живого организма.







**СПАСИБО  
ЗА ВНИМАНИЕ!**

**2020 г.**